



ÖĞRENCİ İŞLERİ DAİRE BAŞKANLIĞI

2021 YILI BİRİM FAALİYET RAPORU

ARALIK 2021

I

BİRİM FAALİYET RAPORU/2021

İÇİNDEKİLER

I- GENEL BİLGİLER

A-MİSYON VE VİZYON	- 1 -
B-YETKİ, GÖREV VE SORUMLULUKLAR	- 1 -
C-İDAREYE İLİŞKİN BİLGİLER.....	- 2 -
1-Fiziksel Yapı	- 2 -
2- Teşkilat Yapısı	- 3 -
3- Teknoloji ve Bilişim Altyapısı.....	- 4 -
4- İnsan Kaynakları	- 5 -
5- Sunulan Hizmetler	- 6 -
6- Yönetim ve İç Kontrol Sistemi	- 11 -

II- AMAÇ ve HEDEFLER

A-TEMEL POLİTİKA VE ÖNCELİKLER	- 13 -
B-STRATEJİK PLANDA YER ALAN AMAÇ VE HEDEFLER	- 13 -

III- FAALİYETLERE İLİŞKİN BİLGİ VE DEĞERLENDİRMELER

A-MALİ BİLGİLER	- 14 -
1-Bütçe Uygulama Sonuçları	- 14 -
2-Temel Mali Tablolara İlişkin Açıklamalar	- 14 -
3-Mali Denetim Sonuçları	- 14 -
B-PERFORMANS BİLGİLERİ	- 15 -
1- Performans Sonuçlarının Değerlendirilmesi	- 15 -
2- Stratejik Plan Değerlendirme Tabloları	- 17 -

IV- KURUMSAL KABİLİYET VE KAPASİTENİN DEĞERLENDİRİLMESİ

A-Üstünlükler	- 17 -
B-Zayıflıklar	- 18 -
C-Değerlendirme	- 18 -

V- ÖNERİ VE TEDBİRLER

İÇ KONTROL GÜVENCE BEYANI.....	- 20 -
--------------------------------	--------

BİRİM YÖNETİCİSİNİN SUNUŞU

Üniversitemizin eğitim ve öğretim sürecine, bünyesinde görev yapan tüm çalışanlarının özverili çalışması ve desteğiyle katkıda bulunan Öğrenci İşleri Daire Başkanlığımız, kanunlarla verilen yetki çerçevesinde, çözüm odaklılık, aidiyet, kalite ve görev bilinci anlayışıyla faaliyetlerini sürdürmektedir.

Başkanlığımız, Üniversitemizin genel politikaları, stratejik planı, vizyonu ve misyonu doğrultusunda tüm birimlerle iş birliği içerisinde, öğrenci memnuniyetini esas alan ve problem çözme odaklı olarak faaliyetlerini gerçekleştirirken, sürekli kendisini geliştirerek kurumsal kalitenin yükselmesine de katkıda bulunmaktadır.

Faaliyet raporumuz, mevcut durumu ortaya koyarken, aynı zamanda gelecek dönemlerde gerçekleştirmeyi hedeflediğimiz faaliyetlerin de göstergesi olacaktır.

H. Fikri ULUSOY
Öğrenci İşleri Daire Başkanı

I- GENEL BİLGİLER

A- MİSYON VE VİZYON

Misyon

Öğrenci memnuniyeti odaklı, paydaşlarıyla iş birliği içerisinde, hızlı, güvenilir ve kaliteli hizmetler sunmak.

Vizyon

Üniversitemizin uluslararası saygın bir üniversite olmasına, verdiği hizmetlere katkıda bulunmak.

B- YETKİ, GÖREV VE SORUMLULUKLAR

- ÖSYM ile yerleşen öğrencilerin ilk kayıt işlemleri ve interaktif kayıt işlemleri
- Uluslararası öğrenci işlemleri
- DGS ile yerleşen öğrencilerin işlemleri
- Yatay geçiş işlemleri
- Çift anadal/yan dal işlemleri
- Değişim öğrencilerinin işlemleri
- Öğrenci belgesi ve not dökümü işlemleri
- Yönetim Kurulu, fakülte yönetim kurulu ve enstitü yönetim kurulu kararlarının işlemleri
- Hazırlık okulu işlemleri
- Yazışmalar
- Ders kayıt işlemleri
- Akademik izin ve ilişik kesme işlemleri
- Askerlik işlemleri
- Disiplin işlemleri
- Yaz okulu işlemleri
- Mezuniyet işlemleri
- Diploma basımı ve diploma eki işlemleri
- Yönetmelik ve yönerge işlemleri
- Lisans ve lisansüstü programların açılması işlemleri
- Lisans kontenjanların bildirilmesi işlemleri
- Lisansüstü kontenjanların belirlenmesi ve gerekli ilanların verilmesi işlemleri

- Akademik takvim işlemleri
- Pasaport işlemleri
- İntibak kararları ile ilgili işlemleri
- YÖKSİS işlemleri
- Katkı payı ve öğrenim ücreti işlemleri
- YÖK bursları işlemleri
- AGÜV burs işlemleri
- Öğrenci kimlik kartı işlemleri
- İstatistik işlemleri
- Satın alma işlemleri
- Taşınır işlemleri
- MEKSİS işlemleri
- Üst makamlar tarafından verilecek diğer görevlerin yapılması.

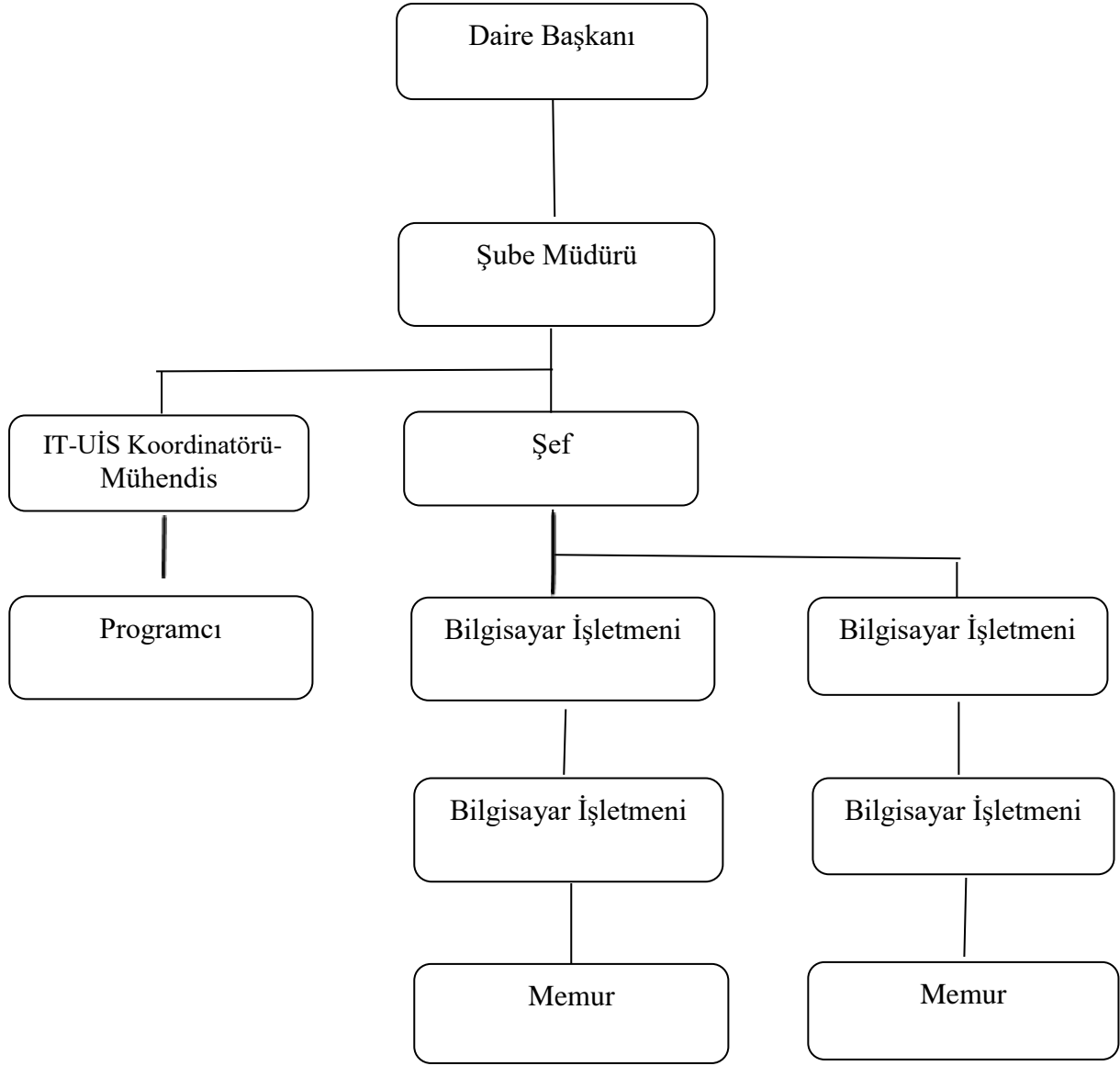
C- İDAREYE İLİŞKİN BİLGİLER

1-Fiziksel Yapı

Başkanlığımızda 1 adet daire başkanı odası, 2 adet çalışma odası ve 1 arşiv odası bulunmaktadır. Bu durum hizmetlerimizin daha etkin şekilde yürütülmesi ve daha iyi hizmet verebilme açısından yeterli değildir.

Çalışma Odası ve Diğer Alanlar	Akademik Çalışma Oda Sayısı	Akademik Çalışma Odası Alanı (m2)	İdari Çalışma Oda Sayısı	İdari Çalışma Odası Alanı (m2)
Daire Başkanı Odası	-	-	1	25
Çalışma Odası	-	-	2	77
Arşiv			1	15
Toplam	-	-	4	117

2- Teşkilat Yapısı



3- Teknoloji ve Bilişim Altyapısı

UİS (Öğrenci Bilgi Sistemi): İnternet tabanlı bir uygulamadır. Başkanlığımız, Fakülteler, Enstitüler, Yüksek Okullar, Erasmus Ofisi ve Sağlık, Kültür ve Spor Daire Başkanlığı tarafından kullanılmaktadır. Öğrencilerin kayıtla birlikte başlayan tüm işlemleri UİS aracılığıyla yapılmakta ve kayıt altına alınmaktadır.

KBS-MYS (Kamu Harcama ve Bilişim Sistemi-Mali Yönetim Sistemi): Taşınır işlemleri, satın alma işlemleri, maaş işlemleri gibi hizmetlerin internet üzerinden yürütülmesini sağlayan programdır.

EBYS (AGÜ Elektronik Belge Yönetim Sistemi): Tüm yazışmalar EBYS üzerinden yapılmaktadır.

YÖKSİS (Yüksek Öğretim Ortak Veri Tabanı): Yüksek Öğretim Kurulu Başkanlığı tarafından üniversitelerin ve diğer kamu kuruluşlarının tek merkezli veri paylaşımına uygun hale getirilmesine imkân sağlamak amacıyla geliştirilen bir sistemdir. Üniversitemizde kayıtlı bulunan tüm öğrencilerin güncel bilgileri bu sisteme aktarılmaktadır.

Taşınır Adı	Adet	Hesap Kodu	I. Düzey Kod	II. Düzey Kod
Masaüstü Bilgisayar	13	255	02	1
Taşınabilir Bilgisayar	4	255	10	2
Projeksiyon	1	255	02	5
Yazıcı	4	255	02	2
Fotokopi Makinesi	1	255	02	3
Diğer Yazıcı (Kimlik)	2	255	02	99

4- İnsan Kaynakları

Birimimizde kadrolu olarak görev yapmakta olan 8 personel ile 2547 sayılı Yükseköğretim Kanununun 13/b-4 maddesi gereğince Birimimiz bünyesine görevlendirilen 2 personel olmak üzere toplam 10 personel görev yapmaktadır.

Birimin Adı	Daire Başkanı	Şube Müdürü	Şef	Mühendis	Programcı	Bilgisayar İşletmeni	Memur
Öğrenci İşleri Daire Başkanlığı	1	1	0	1	1	4	2

4.1- İdari Personelin Eğitim Durumu

	İlköğretim	Lise	Ön Lisans	Lisans	Y. Lisans ve Doktora
Kişi Sayısı	0	1	1	8	0
Yüzde	%0	%10	%10	%80	%0

4.2-İdari Personelin Hizmet Süreleri

	1 - 3 Yıl	4 - 6 Yıl	7 - 10 Yıl	11 - 15 Yıl	16 - 20 Yıl	21 - Üzeri
Kişi Sayısı	2	2	2	1	2	1
Yüzde	%20	%20	%20	%10	%20	%10

4.3-İdari Personelin Yaş İtibariyle Dağılımı

	21-25 Yaş	26-30 Yaş	31-35 Yaş	36-40 Yaş	41-50 Yaş	51- Üzeri
Kişi Sayısı	0	3	2	3	1	1
Yüzde	0	%30	%20	%30	%10	%10

4.4- İdari Personelin Cinsiyeti

	Kadın	Erkek
Genel İdare Hizmetleri Sınıfı	4	4
Teknik Hizmetleri Sınıfı	1	1
Toplam	5	5

5- Sunulan Hizmetler

5.1- Eğitim

Üniversitemiz 2021 yılında; 12 lisans, 7 yüksek lisans ve 5 doktora olmak üzere toplam 24 bölüme/programa öğrenci almıştır.

Başkanlığımızca mevzuattaki güncel değişimler doğrultusunda; öğrencilerimize, burslar, harçlar, ders/kredi transferleri, ders kayıtları, dönem izni, açılan dersler, not değişiklikleri, diploma programları, disiplin işlemleri ile yönerge ve yönetmelikler konusunda destekleyici hizmetler verilmektedir.

Üniversitemizin Mühendislik Fakültesi, Mimarlık Fakültesi, Yönetim Bilimleri Fakültesi, İnsan ve Toplum Bilimleri Fakültesi ile Yaşam ve Doğa Bilimleri Fakültesi, Fen Bilimleri ve Sosyal Bilimler Enstitüsüne kayıt hakkı kazanan tüm öğrencilerin kayıt/kabulü ile ilgili işlemlerin yapılması, öğrenci kimlik kartlarının hazırlanıp dağıtımının sağlanması, katkı payı/öğrenim ücreti ödemeleri, burs ve disiplin işlemlerinin takiplerinin yapılmasının yanı sıra iç-dış paydaşlara yönelik her türlü istatistiki bilgiler içeren bilgilendirme raporları düzenlenmektedir.

Başkanlığımızda öğrencilere verilen en fazla öğrenci belgesi ve not dökümü (transkript) belgeleri verilmektedir. Mezun olan öğrencilerimize diplomanın yanı sıra mezuniyet not dökümü ve diploma eki de verilmektedir.

Yurt dışına eğitim amaçlı çıkacak öğrencilerimizin pasaport işlemlerine için belgeler düzenlemektedir.

Birimizce öğrencilerimizin ders kayıt yenilemeleri ile yeni öğrenci kayıtları ile mevzuat değişiklikleri vb. diğer işlemlerle ilgili üniversite birimleri bilgilendirilmektedir.

Öğrencilere yönelik yapılan oryantasyon çalışmalarında başkanlığımızın vermiş olduğu hizmetlerin tanıtımı ve yönetmelikler/yönergeler hususunda bilgilendirmeler yapılmaktadır.

5.1.1-2021 Yılı Öğrenci Sayıları

Birimin Adı	Erkek	Kız	Toplam
Fen Bilimleri Enstitüsü			
Biyomühendislik (Master)	8	8	16
Elektrik ve Bilgisayar Mühendisliği (Master)	29	8	37
Mimarlık (Master)	4	14	18
Endüstri Mühendisliği (Master)	5	2	7
İleri Malzemeler ve Nanoteknoloji (Master)	5	3	8
Sürdürülebilir Kentsel Altyapı Mühendisliği (Master)	6	2	8
Biyomühendislik (PHD)	2	13	15
Elektrik ve Bilgisayar Mühendisliği (PHD)	28	16	44
Endüstri Mühendisliği (PHD)	5	4	9
Malzeme Bilimi Ve Makine Mühendisliği (PHD)	7	10	17
Mimarlık (PHD)	4	11	15
Sosyal Bilimler Enstitüsü			
Veri Bilimi (Master)	14	12	26
Mühendislik Fakültesi			
Bilgisayar Mühendisliği	226	71	297
Elektrik-Elektronik Mühendisliği	240	58	298
Endüstri Mühendisliği	112	179	291
Makine Mühendisliği	202	38	240
İnşaat Mühendisliği	180	50	230
Mimarlık Fakültesi			
Mimarlık	92	180	272
Yaşam ve Doğa Bilimleri Fakültesi			
Moleküler Biyoloji ve Genetik	71	181	252
Biyomühendislik	70	129	199
Yönetim Bilimleri Fakültesi			
İşletme	116	132	248
Ekonomi	73	73	146
İnsan ve Toplum Bilimleri Fakültesi			
Siyaset Bilimi ve Uluslararası İlişkiler	63	87	150
Psikoloji	24	77	101
Toplam Öğrenci Sayısı	1586	1358	2944

5.1.2- 2021 Yılı Enstitü Öğrenci Sayıları

Birimin Adı	Yüksek Lisans	Yüksek Lisans	Doktora	Doktora	Genel Toplam
	E	K	E	K	T
Fen Bilimleri Enstitüsü	57	37	46	54	194
Sosyal Bilimler Enstitüsü	14	12	0	0	26
Toplam	71	49	46	54	220

5.1.3-2021 Yılı Hazırlık Sınıfı Öğrenci Sayıları

Birimin Adı	Hazırlık		TOPLAM
	E	K	
Mühendislik Fakültesi			
Bilgisayar Mühendisliği	49	26	75
Elektrik-Elektronik Mühendisliği	81	23	104
Endüstri Mühendisliği	28	60	88
Makine Mühendisliği	65	16	81
İnşaat Mühendisliği	71	30	101
Mimarlık Fakültesi			
Mimarlık	37	64	101
Yaşam ve Doğa Bilimleri Fakültesi			
Moleküler Biyoloji ve Genetik	35	50	85
Biyomühendislik	28	60	88
Yönetim Bilimleri Fakültesi			
İşletme	51	54	105
Ekonomi	49	46	95
İnsan ve Toplum Bilimleri Fakültesi			
Siyaset Bilimi ve Uluslararası İlişkiler	47	56	103
Psikoloji	19	52	71

5.1.4-2021 Yılı Öğrenci Kontenjanları ve Doluluk Oranları

Birimin Adı	ÖSYM Kontenjanı	ÖSYM Sonucu Yerleşen	Boş Kalan Kontenjan	Doluluk Oranı
Yönetim Bilimleri Fakültesi				
İşletme	62	61	1	%98,3
Ekonomi	52	52	0	%100
Yaşam ve Doğa Bilimleri Fakültesi				
Moleküller Biyoloji ve Genetik	62	62	0	%100
Biyomühendislik	62	62	0	%100
Mimarlık Fakültesi				
Mimarlık	72	72	0	%100
İnsan ve Toplum Bilimleri Fakültesi				
Siyaset Bilimi ve Uluslararası İlişkiler	62	62	0	%100
Psikoloji	62	62	0	%100
Mühendislik Fakültesi				
Elektrik-Elektronik Mühendisliği	82	82	0	%100
Endüstri Mühendisliği	72	70	2	%97,2
İnşaat Mühendisliği	72	60	12	%83,3
Makine Mühendisliği	62	62	0	%100
Bilgisayar Mühendisliği	72	70	2	%97,2
Fakülte Genel Toplam	794	777	17	%97,8

5.1.5- 2021 Yılı Uluslararası Öğrencilerin Fakülteleere Göre Dağılımı

Fakülte	E	K	Toplam
Fen Bilimleri Enstitüsü	7	1	8
Sosyal Bilimler Enstitüsü	-	1	1
Mimarlık Fakültesi	11	20	31
Mühendislik Fakültesi	113	12	125
Yaşam ve Doğa Bilimleri Fakültesi	14	25	39
Yönetim Bilimleri Fakültesi	26	14	40
İnsan ve Toplum Bilimleri Fakültesi	4	6	10
Toplam	175	79	254

5.1.6- 2021 Yılı Mezun Olan Öğrenci Sayısı

Fakülte	E	K	Toplam
Fen Bilimleri Enstitüsü	7	8	15
Sosyal Bilimler Enstitüsü	0	0	0
Mimarlık Fakültesi	8	7	15
Mühendislik Fakültesi	77	11	88
Yaşam ve Doğa Bilimleri Fakültesi	6	9	15
Yönetim Bilimleri Fakültesi	14	5	19
İnsan ve Toplum Bilimleri Fakültesi	0	0	0
Toplam	112	40	152

5.1.7-2021 Yılı Disiplin Cezası Alan Öğrenci Sayısı

Ceza	Kişi Sayısı
Yükseköğretim Kurumundan Çıkarma	-
Yükseköğretim Kurumundan Bir Haftadan Bir Aya Kadar Uzaklaştırma	-
1 Yarıyıl Uzaklaştırma	1
2 Yarıyıl Uzaklaştırma	-
Uyarma	16
Kınama	4
Toplam	21

5.1.8- 2021 Yılı Üniversiteden Ayrılan Öğrencilerin Sayısı

Ayrılma Nedeni	2021
Ek Madde 1 Kurum Dışı	103
Ek Madde 1 Kurum İçi	6
Hazırlık Başarısızlık	56
Kendi İsteğiyle	86
Yatay Geçiş Kurum Dışı	5
Yatay Geçiş Kurum İçi	7
Yatay Geçiş Vazgeçme	3
Diğer	21
YKK	23
Toplam	310

6- Yönetim ve İç Kontrol Sistemi

Öğrenci İşleri Daire Başkanlığında; Daire Başkanının yönetimindeki 8 personelle; ilgili kanun, yönetmelikler, yönergeler, Senato Kurulu, Üniversite Yönetim Kurulu ve akademik birimlerin yönetim kurulu kararları doğrultusunda hizmetler verilmektedir.

Mevzuattaki değişikliklerin personele bildirilmesi, bu değişikliklerdeki ayrıntıların görüşülmesi ve birimimizle ilgili önemli hususların değerlendirilmesine yönelik belirli periyotlarda bilgilendirme toplantıları yapılmaktadır. Üniversitemiz tarafından düzenlenen hizmet içi eğitim seminerlerine ve Cumhurbaşkanlığı İnsan Kaynakları Ofisi tarafından bildirilen eğitimlere katılım sağlanmaktadır.

Birimimize gelen evraklar, Daire Başkanı tarafından incelendikten sonra ilgili personele sevk edilmekte, evraklarla ilgili işlemler yapılmakta ve son olarak yine Daire Başkanı tarafından onaylanmaktadır.

Öğrencilerimiz birimimizden ihtiyaçları doğrultusunda belge talep edebilmektedir. Talep edilen belgeler ilgili personeller tarafından öğrenci işleri otomasyon sistemindeki bilgiler kontrol edilerek hazırlanmakta ve öğrencilere verilmektedir/gönderilmektedir.

Fakülte ve Enstitülerden gelen yönetim kurulu kararları, ilgili mevzuat göz önüne alınarak incelendikten sonra, ilgili personele sevk edilmekte daha sonra Öğrenci Bilgi Sistemine (ÜİS) işlenmektedir.

YÖKSİS'e güncel veriler düzenli olarak aktarılmaktadır.

Başkanlığımız personelinin atama işlemleri Personel Daire Başkanlığı tarafından yapılmaktadır.

Başkanlığımızca 2021 yılında verilen hizmetler;

- ÖSYM ile yerleşen öğrencilerin ilk kayıt işlemleri ve interaktif kayıt işlemleri
- Uluslararası öğrenci işlemleri
- DGS ile yerleşen öğrencilerin işlemleri
- Yatay geçiş işlemleri
- Değişim öğrencilerinin işlemleri
- Öğrenci kimlik kartı işlemleri
- Öğrenci belgesi ve not dökümü işlemleri
- Yönetim kurulu işlemleri
- Hazırlık okulu işlemleri
- Yazışmalar
- Ders kayıt işlemleri
- Katkı payı ve öğrenim ücreti işlemleri
- AGÜV burs işlemleri
- Akademik izin ve ilişik kesme işlemleri
- Disiplin işlemleri
- Yaz okulu işlemleri
- Mezuniyet İşlemleri
- Diploma basımı ve diploma eki işlemleri
- Mevzuat güncellemeleri ya da değişiklik işlemleri
- Lisans ve lisansüstü programların açılması işlemleri
- Lisans kontenjanların bildirilmesi işlemleri
- Lisansüstü kontenjanların belirlenmesi ve gerekli ilanların verilmesi işlemleri
- Akademik takvim işlemleri
- Pasaport işlemleri
- İntibak kararları ile ilgili işlemler
- YÖK doktora bursları işlemleri
- MEKSİS işlemleri
- İstatistik, raporlama işlemleri
- Satın alma işlemleri
- Taşınır işlemleri
- YÖKSİS işlemleri
- Üst makamlar tarafından verilecek diğer görevlerin yapılması.

II- AMAÇ ve HEDEFLER

A- TEMEL POLİTİKA VE ÖNCELİKLER

Abdullah Gül Üniversitesinin eğitim, araştırma ve topluma katkı odaklı faaliyetleri, vizyonu, misyonu ve 2018-2022 stratejik planı doğrultusunda hazırlanan üniversite performans programında belirtilen temel politikalar ve öncelikler başkanlık olarak da temel politikamız ve önceliklerimizdir.

Faaliyetlerimiz saydamlık ve hesap verilebilirlik anlayışı ile gerçekleştirilmektedir.

Karar alma sürecinde çalışanların fikirleri dikkate alınmakta, bilgilerinin, becerilerinin ve motivasyonlarının artırılmasına yönelik çalışmaların yapılması ve iş birliği önceliklerimiz arasında yer almaktadır.

B- STRATEJİK PLANDA YER ALAN AMAÇ VE HEDEFLER

STRATEJİK AMAÇLAR	STRATEJİK HEDEFLER
Stratejik Amaç-1 Hizmet verimliliği ve kalitesinde süreklilik sağlamak	Hedef 1- Anlayışı ve iş kalitesi ile iç ve dış paydaşların memnuniyetini sağlamak
	Hedef 2- Öğrenci verilerinin sağlıklı şekilde işlenmesini sağlamak
	Hedef 3- Sürekli iyileştirme ve eğitimlerle çalışanların verimliliğini artırmak,
Stratejik Amaç-2 Eğitim ve öğretimin niteliğini artırmaya katkıda bulunmak	Hedef 1- Tüm birimlerle iş birliği içerisinde çalışmak
	Hedef 2- İç paydaşlara danışmanlık desteği vermek
Stratejik Amaç-3 Kurumsal vizyona katkıda bulunmak	Hedef 1- Birim çalışanları arasında iletişim ve aidiyet duygusunu artırmak
	Hedef 2- Üniversitenin tanıtımına katkıda bulunmak
	Hedef 3- Bilişim ve dijitalleşme alanlarında güncel olmak

III- FAALİYETLERE İLİŞKİN BİLGİ VE DEĞERLENDİRMELER**A- MALİ BİLGİLER****1- Bütçe Uygulama Sonuçları**

BÜTÇE GİDERLERİ	2021 KBÖ	2021 TOPLAM ÖDENEK (EKLEME/DÜŞÜLEN)	2021 HARCAMA	HARCAMA ORANI
Personel Gideri	442,849,00	270,777,27	713,626,27	100,00%
Sosyal Güvenlik Kurumların Devlet Primleri Gideri	70,386,00	44,420,66	114,806,66	100,00%
Mal ve Hizmet	4,277,00	0,00	0,00	0,00%

2- Temel Mali Tablolara İlişkin Açıklamalar

Harcama birimimize tahsis edilen “personel giderleri” ve “sosyal güvenlik kurumlarına devlet primi giderleri” için verilen bütçe haricinde 2021 yılı içerisinde herhangi bir harcama gerçekleştirilmemiştir.

3- Mali Denetim Sonuçları

2021 yılı içerisinde mali denetim yapılmamıştır.

B-PERFORMANS BİLGİLERİ**1- Performans Sonuçlarının Değerlendirilmesi**

Gösterge Adı	Ölçü Birimi	Gerçekleşme														Yılsonu Değeri	Gerçekleş. Oranı	Gerçekleş. Durumu
		Ocak	Şubat	Mart	Nisan	Mayıs	Haziran	Temmuz	Ağustos	Eylül	Ekim	Kasım	Aralık					
Eğitim bilimleri kontenjan doluluk oranı	Oran	0	0	0	0	0	0	0	0	0	0	0	0	0	0	0		
Eğitimin program süresinde bitirilme oranı	Oran	70	0	0	50	50	50	63,93	64,58	61,41	62,5	62,5	61,68	61,68	%94,89			
Fen bilimleri kontenjan doluluk oranı	Oran	76,84	76,71	76,44	76,44	76,44	76,44	0	6,59	89,06	90,07	90,21	90,21	90,21	%99,76*			
Lisansüstü öğrencilerin toplam öğrenciler içindeki payı	Oran	9,97	9,12	9,09	8,99	8,96	8,93	8,79	8,36	7,45	7,34	7,49	7,47	7,47	%51,44			
Öğretim üyesi başına düşen öğrenci sayısı	Sayı	27,30	27,77	26,80	27,11	27,37	27,04	26,2	25,94	34,05	33,46	32,77	32,71	32,71	%82,54**			

Sağlık bilimleri kontenjan doluluk oranı	Oran	0	0	0	0	0	0	0	0	0	0	0	0	0	0	
Sosyal bilimler kontenjan doluluk oranı	Oran	78,11	77,44	77,44	57,32	56,89	56,89	0	0	86,3	88,6	89,04	89,04	89,04	%98,93***	
Yabancı dilde eğitim veren program sayısı	Sayı	25	25	25	27	27	27	27	27	27	27	27	27	27	%100	✓
Yabancı uyruklu öğrenci sayısı	Sayı	219	221	220	219	219	219	211	213	252	254	253	254	254	%74,70	
Yan dal ve çift ana dal programından mezun olanların toplam mezun sayısına oranı	Oran	0	0	0	0	0	0	0,008197	0,006944	0,006711	0,006579	0,006536	0,006494	0,006494	%50	
<p>➤ Kontenjan doluluk oranındaki sapmaların nedeni: yıl içerisinde Lisans Programları için kesin kayıtların Ağustos, Eylül aylarında yapılması nedeniyledir.</p> <p>➤ Mezun öğrencilerin sayılarında ki sapmaların nedeni: öğrencilerin dönem sonlarında (güz+bahar+yaz) mezun olmalarıdır.</p> <p>*Hedeflenen gösterge değeri doksan olarak güncellenerek gerçekleştirme oranı bulunmuştur.</p> <p>**Hedeflenen gösterge değeri yirmiyedi olarak güncellenerek gerçekleştirme oranı bulunmuştur.</p> <p>***Hedeflenen gösterge değeri doksan olarak güncellenerek gerçekleştirme oranı bulunmuştur.</p>																

2- Stratejik Plan Değerlendirme Tabloları

Başkanlığımız tarafından 2021-2022 eğitim-öğretim yılında 918 öğrencinin kaydı yapılmıştır.

Statü	Öğrenci Sayısı
LİSANS	874
YÜKSEK LİSANS	31
DOKTORA	13
Toplam	918

2021 yılında mezun olan öğrencilerimizin dağılımı aşağıdadır.

Statü	Öğrenci Sayısı
LİSANS	137
YÜKSEK LİSANS	11
DOKTORA	4
TOPLAM	152

IV- KURUMSAL KABİLİYET ve KAPASİTENİN DEĞERLENDİRİLMESİ

A- Üstünlükler

- Öğrenci işlerinin merkezi yapıda olması
- Çalışanların iletişim, takım çalışması ve aidiyet duygusunun güçlü olması, dinamik ve erişilebilir olmaları
- Çalışanların iç ve dış paydaşlarla bilgi alışverişine açık olması
- Öğrenci odaklılık
- Çözüm odaklılık

B- Zayıflıklar

- Öğrenci işlerinin merkezi yapıda olması
- Yapılan işlem çeşitliliğın fazlalığı ve personelin tecrübesinin azlığı
- Birimde yönetici (şube müdürü, şef) sayısının yetersiz olması
- IT alanında personel yetersizliği
- UİS sisteminde yaşanan sıkıntıların çözümlerinin gecikmesi
- Çalışanların yabancı dildeki yetersizliği
- Çalışma ortamının fiziki açıdan yetersiz olması
- Öğrencilerin lisansüstü yatay geçiş, çap, yan dal başvurularının alınması ve kimlik basımı programları konusunda Bilgi İşlem Daire Başkanlığına bağımlı olmak
- Çalışma alanına giren konularda personel için eğitim, seminer vb. çalışmaların sayısının az olması

C- Değerlendirme

Öğrenci sayımızın artması ile birlikte Başkanlığımızın sunduğu hizmetler de artmaktadır. Mevcut personelimizin daha fazla tecrübe kazanması ile birlikte, artan iş yükümüzün üstesinden daha hızlı bir şekilde gelinmektedir.

UİS (Öğrenci Bilgi Sistemi) de yaşanan problemlerin çözümleri gecikmektedir. Manuel kontrollerin yapılması gereken durumlar bulunmaktadır. Öğrenci bilgi sisteminde yaşanan problemlerin azalması ile birlikte Başkanlığımızın kurumsallaşma süreci ve paydaşlara yönelik hizmetleri ve kalite standartları da artmaktadır.

Öğretim elemanların derslerindeki öğrencilerinin listelerini UİS üzerinden almaları ve öğrenci yoklamalarını UİS' te yer alan bu listelere göre yapmaları ders alan/almayan öğrenci farklılarını önleyecektir.

Öğrencilerin ders seçimlerinde akademik danışmanları ile daha fazla bir araya gelmesine ve ders programlarının oluşturulmasına katkı sağlayacaktır.

Birimlere yazılan günlük yazıların, özellikle yarıyıllarda açılacak derslerin listelerinin geç gelmesi ya da eksik gelmesi aksamalarına neden olabilmektedir. Birimlerin yine ders müfredatlarında yaptıkları sürekli değişiklikler kurumsallaşma süreci içerisinde olan Üniversitemizde ve başkanlığımızca alıştığımız ve artık olağan olarak karşıladığımız bir durumdur.

UİS' te devam eden Bologna Modülünün tamamlanması ile ders içeriklerine ulaşmak ve yarıyıllarda açılacak dersler güncel olarak görülecek ve daha az problem yaşanacaktır.

Lisans yönetmeliğimiz güncellenmiştir. Bu güncellemeye bağılı olarak da diğer mevzuatlarımız yeniden hazırlanmaya başlamıştır.

Başkanlığımız çalışanları her geçen gün kendini geliştirmekte değişen mevzuatı yakından takip ederek üstüne düşen görevleri en kısa zamanda ve doğru şekilde yerine getirmeye çalışmaktadır.

V- ÖNERİ VE TEDBİRLER

Öğrenci işleri otomasyon sistemlerinde yapılması gereken güncellemelerin ve yeni çalışmaların zamanlı olarak gerçekleştirilebilmesi için yeterli personel ve uygun alt yapı yatırımlarının yapılması yararlı olacaktır.

Başkanlığımızda görev yapan 1 şube müdürü bulunmaktadır. İdari sınıfta yeterli çalışmamızın bulunmaması daha ideal bir idari yapılanmanın oluşturulmasına izin vermemektedir. Bu nedenle şube müdürü ve şef ihtiyacımız bulunmaktadır.

Fiziki mekânın yetersizliği sadece başkanlığımızın değil Üniversitemizin genel anlamda yaşadığı bir sıkıntıdır. Ancak fiziki yetersizlik başkanlığımızın çalışma düzeni ve birim yapılanması açısından bir dezavantaj oluşturmaktadır. Öğrenci odaklı bir anlayışa sahip olan Üniversitemizde öğrenciye hizmet eden önemli bir birim olarak fiziki yapımızın geliştirilmesi, daha fazla personel ve yönetici ofis/çalışma odalarının olmasına ihtiyaç bulunmaktadır.

Hazırlık okulunun tüm işlerinin Yabancı Diller Yüksek Okulunca yapılması ve birimimize sadece bölüme geçen öğrencilerin bilgisi gönderilmesi yerinde olacaktır.

Enstitülere kayıtlı öğrencilerin tüm işlerinin de yine Enstitüler tarafından yapılması, yalnızca mezun olacak öğrencilerin diploma işlemlerinin birimizce yapılması ile Enstitülerin birleştirilmesinin düşünülmesi de yerinde olacaktır.

Web sayfamız Türkçe ve İngilizce çift dilli olarak yayınlanmakta ve sürekli güncellenmektedir. Öğrencilerimize yönelik duyurularda yine çift dilli olarak yapılmakta, öğrencilerden gelen mailler mesai dışında ve hafta sonları da cevaplandırılmaya çalışılmaktadır.

İÇ KONTROL GÜVENCE BEYANI

Harcama yetkilisi olarak yetkim dahilinde; bu raporda yer alan bilgilerin güvenilir, tam ve doğru olduğunu beyan ederim.

Raporda açıklanan faaliyetler için idare bütçesinden harcama birimimize tahsis edilmiş kaynakların etkili, ekonomik ve verimli bir şekilde kullanıldığını, görev ve yetki alanım çerçevesinde iç kontrol sisteminin idari ve mali kararlar ile bunlara ilişkin işlemlerin yasallık ve düzenliliği hususunda yeterli güvenceyi sağladığını ve harcama birimizde süreç kontrolünün etkin olarak uygulandığını bildiririm.

Bu güvence, harcama yetkilisi olarak sahip olduğum bilgi ve değerlendirmeler, iç kontroller ile Sayıştay raporları gibi bilgilere dahilindeki hususlara dayanmaktadır.

Burada raporlanmayan, idarenin menfaatlerine zarar veren herhangi bir husus hakkında bilgim olmadığını beyan ederim.

H. Fikri ULUSOY
Öğrenci İşleri Daire Başkanı

**ABDULLAH GÜL ÜNİVERSİTESİ
ÖĞRENCİ İŞLERİ DAİRE BAŞKANLIĞI**

|0352 224 88 00/8601-8602 |oidb@agu.edu.tr |