



## ÖĞRENCİ İŞLERİ DAİRE BAŞKANLIĞI

### 2022 YILI BİRİM FAALİYET RAPORU

ARALIK 2022

## **İÇİNDEKİLER**

### **I- GENEL BİLGİLER- 1 -**

A- MİSYON VE VİZYON .....	- 1 -
B- YETKİ, GÖREV VE SORUMLULUKLAR.....	- 1 -
C- İDAREYE İLİŞKİN BİLGİLER.....	- 2 -
1-Fiziksel Yapı .....	- 2 -
2- Teşkilat Yapısı.....	- 3 -
3- Teknoloji ve Bilişim Altyapısı.....	- 4 -
4- İnsan Kaynakları.....	- 5 -
5- Sunulan Hizmetler.....	- 6 -
6- Yönetim ve İç Kontrol Sistemi .....	- 11 -

### **II- AMAÇ ve HEDEFLER-**

A- TEMEL POLİTİKA VE ÖNCELİKLER .....	- 13 -
B- STRATEJİK PLANDA YER ALAN AMAÇ VE HEDEFLER .....	- 13 -

### **III- FAALİYETLERE İLİŞKİN BİLGİ VE DEĞERLENDİRMELER-**

A- MALİ BİLGİLER .....	- 14 -
1- Bütçe Uygulama Sonuçları.....	- 14 -
2- Temel Mali Tablolara İlişkin Açıklamalar.....	- 14 -
3- Mali Denetim Sonuçları .....	- 14 -
4- Akreditasyon .....	- 14 -

#### **B-PERFORMANS BİLGİLERİ .....**

##### **1-Performans Sonuçlarının Değerlendirilmesi .....**

2- Stratejik Plan Değerlendirme Tabloları.....	- 17 -
--	--------

### **IV- KURUMSAL KABİLİYET ve KAPASİTENİN DEĞERLENDİRİLMESİ-**

A- Üstünlükler .....	- 17 -
B- Zayıflıklar.....	- 18 -
C- Değerlendirme.....	- 18 -

### **V- ÖNERİ VE TEDBİRLER**

İÇ KONTROL GÜVENCE BEYANI.....	- 20 -
--------------------------------	--------

## BİRİM YÖNETİCİSİNİN SUNUŞU

Üniversitemizin eğitim ve öğretim sürecine, bünyesinde görev yapan tüm çalışanlarının özverili çalışması ve desteğiyle katkıda bulunan Öğrenci İşleri Daire Başkanlığımız, kanunlarla verilen yetki çerçevesinde, çözüm odaklılık, aidiyet, kalite ve görev bilinci anlayışıyla faaliyetlerini sürdürmektedir.

Başkanlığımız, Üniversitemizin genel politikaları, stratejik planı, vizyonu ve misyonu doğrultusunda tüm birimlerle iş birliği içerisinde, öğrenci memnuniyetini esas alan ve problem çözme odaklı olarak faaliyetlerini gerçekleştirirken, sürekli kendisini geliştirerek kurumsal kalitenin yükselmesine de katkıda bulunmaktadır.

Faaliyet raporumuz, mevcut durumu ortaya koyarken, aynı zamanda gelecek dönemlerde gerçekleştirmeyi hedeflediğimiz faaliyetlerin de göstergesi olacaktır.

**H. Fikri ULUSOY**  
**Öğrenci İşleri Daire Başkanı**

## I- GENEL BİLGİLER

### A- MİSYON VE VİZYON

#### *Misyon*

Öğrenci memnuniyeti odaklı, paydaşlarıyla iş birliği içerisinde, hızlı, güvenilir ve kaliteli hizmetler sunmak.

#### *Vizyon*

Üniversitemizin uluslararası saygın bir üniversite olmasına, verdiği hizmetlere katkıda bulunmak.

### B- YETKİ, GÖREV VE SORUMLULUKLAR

- ÖSYM ile yerleşen öğrencilerin ilk kayıt işlemleri ve interaktif kayıt işlemleri
- Uluslararası öğrenci işlemleri
- DGS ile yerleşen öğrencilerin işlemleri
- Yatay geçiş işlemleri
- Çift anadal/yan dal işlemleri
- Değişim öğrencilerinin işlemleri
- Öğrenci belgesi ve not dökümü işlemleri
- Yönetim Kurulu, fakülte yönetim kurulu ve enstitü yönetim kurulu kararlarının işlemleri
- Hazırlık okulu işlemleri
- Yazışmalar
- Ders kayıt işlemleri
- Akademik izin ve ilişik kesme işlemleri
- Askerlik işlemleri
- Disiplin işlemleri
- Yaz okulu işlemleri
- Mezuniyet işlemleri
- Diploma basımı ve diploma eki işlemleri

- Yönetmelik ve yönerge işlemleri
- Lisans ve lisansüstü programların açılması işlemleri
- Lisans kontenjanların bildirilmesi işlemleri
- Lisansüstü kontenjanların belirlenmesi ve gerekli ilanların verilmesi işlemleri
- Akademik takvim işlemleri
- Pasaport işlemleri
- İntibak kararları ile ilgili işlemleri
- YÖKSİS işlemleri
- Katkı payı ve öğrenim ücreti işlemleri
- YÖK bursları işlemleri
- AGÜV burs işlemleri
- Öğrenci kimlik kartı işlemleri
- İstatistik işlemleri
- Satın alma işlemleri
- Taşınır işlemleri
- MEKSİS işlemleri
- Üst makamlar tarafından verilecek diğer görevlerin yapılması.

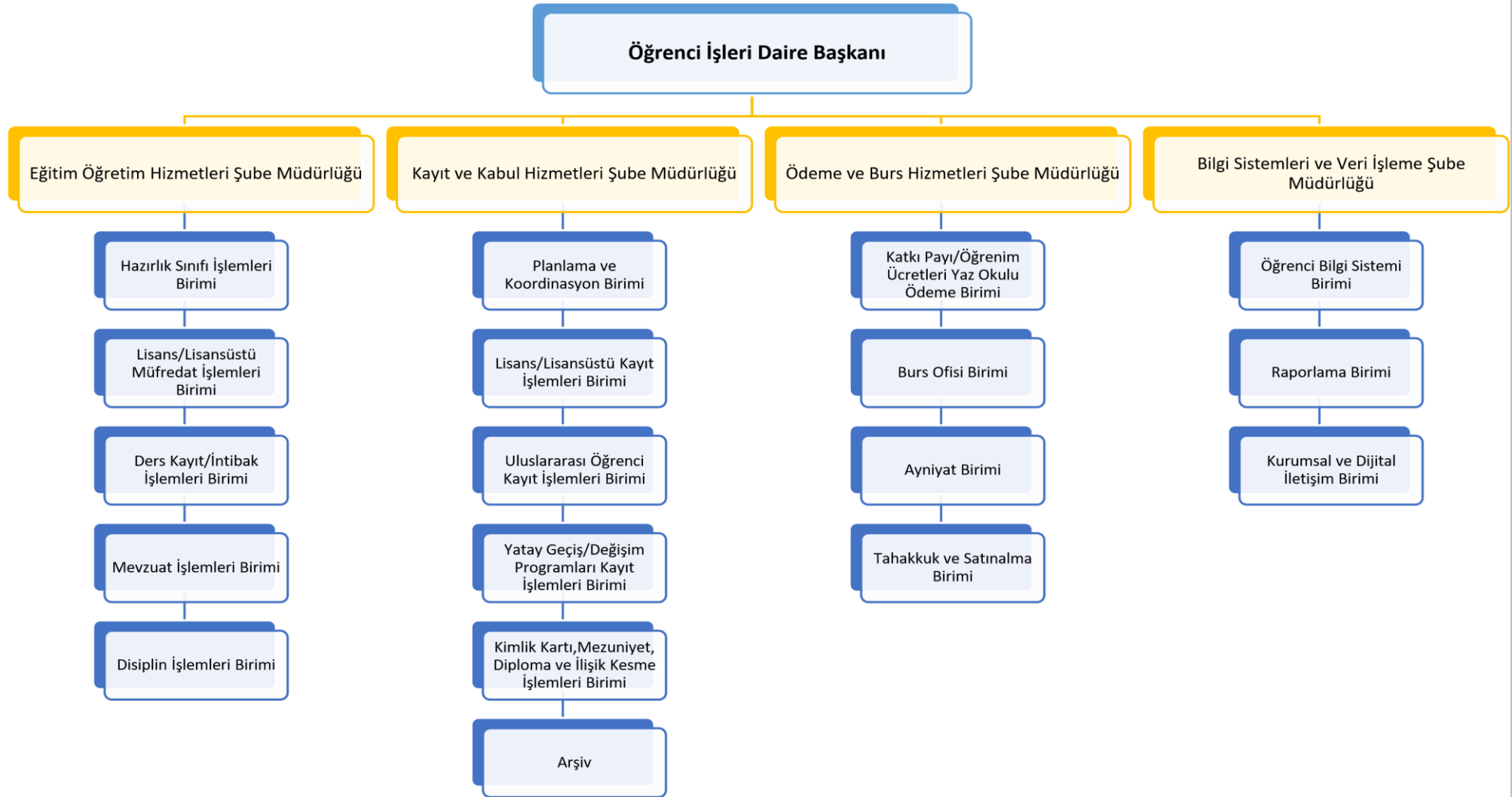
### C- İDAREYE İLİŞKİN BİLGİLER

#### 1-Fiziksel Yapı

Başkanlığımızda 1 adet daire başkanı odası, 1 adet şube müdürü odası ve 2 adet çalışma odası bulunmaktadır. Bu durum hizmetlerimizin daha etkin şekilde yürütülmesi ve daha iyi hizmet verebilme açısından yeterli değildir. Arşiv odasına ihtiyaç bulunmaktadır.

Çalışma Odası ve Diğer Alanlar	Akademik Çalışma Oda Sayısı	Akademik Çalışma Odası Alanı (m2)	İdari Çalışma Oda Sayısı	İdari Çalışma Odası Alanı (m2)
Daire Başkanı Odası	-	-	1	25
Şube Müdürü Odası	-	-	1	15
Çalışma Odası	-	-	2	77
<b>Toplam</b>	-	-	4	117

## 2- Teşkilat Yapısı



### 3- Teknoloji ve Bilişim Altyapısı

**UİS** (Öğrenci Bilgi Sistemi): İnternet tabanlı bir uygulamadır. Başkanlığımız, Fakülteler, Enstitüler, Yüksek Okullar, Erasmus Ofisi ve Sağlık, Kültür ve Spor Daire Başkanlığı tarafından kullanılmaktadır. Öğrencilerin kayıtlarla birlikte başlayan tüm işlemleri UİS aracılığıyla yapılmakta ve kayıt altına alınmaktadır.

**KBS-MYS** (Kamu Harcama ve Bilişim Sistemi-Mali Yönetim Sistemi): Taşınır işlemleri, satın alma işlemleri, maaş işlemleri gibi hizmetlerin internet üzerinden yürütülmesini sağlayan programdır.

**EBYS** (AGÜ Elektronik Belge Yönetim Sistemi): Tüm yazışmalar EBYS üzerinden yapılmaktadır.

**YÖKSİS** (Yüksek Öğretim Ortak Veri Tabanı): Yüksek Öğretim Kurulu Başkanlığı tarafından üniversitelerin ve diğer kamu kuruluşlarının tek merkezli veri paylaşımına uygun hale getirilmesine imkân sağlamak amacıyla geliştirilen bir sistemdir. Üniversitemizde kayıtlı bulunan tüm öğrencilerin güncel bilgileri bu sisteme aktarılmaktadır.

Başkanlığımızda kullandığımız UİS (Öğrenci Bilgi Sistemi) kısmen, yurt ve kütüphane programları ile entegredir. EBYS ile entegrasyonu bulunmamaktadır.

Taşınır Adı	Adet	Hesap Kodu	I. Düzey Kod	II. Düzey Kod
Masaüstü Bilgisayar (1'i kullanılmamaktadır)	5	255	02	1
Taşınabilir Bilgisayar (5 tanesinin bataryası şarj edilememektedir)	13	255	10	2
Projeksiyon	1	255	02	5
Yazıcı	4	255	02	2
Fotokopi Makinesi	1	255	02	3
Diğer Yazıcı (Kimlik basımı yapılmaktadır)	2	255	02	99

#### 4- İnsan Kaynakları

Birimimizde kadrolu olarak 10 personel görev yapmaktadır.

Birimin Adı	Daire Başkanı	Şube Müdürü	Şef	Bilgisayar İşletmeni	Memur
Öğrenci İşleri Daire Başkanlığı	1	1	2	5	1

#### 4.1- İdari Personelin Eğitim Durumu

	İlköğretim	Lise	Ön Lisans	Lisans	Y. Lisans ve Doktora
Kişi Sayısı	0	1	0	9	0
Yüzde	0	%10	0	%90	0

#### 4.2-İdari Personelin Hizmet Süreleri

	1 - 3 Yıl	4 - 6 Yıl	7 - 10 Yıl	11 - 15 Yıl	16 - 20 Yıl	21 - Üzeri
Kişi Sayısı	0	2	5	2	0	1
Yüzde	%0	%20	%50	%20	%0	%10

#### 4.3-İdari Personelin Yaş İtibariyle Dağılımı

	21-25 Yaş	26-30 Yaş	31-35 Yaş	36-40 Yaş	41-50 Yaş	51- Üzeri
Kişi Sayısı	0	2	0	7	0	1
Yüzde	0	%20	0	%70	0	%10



#### 4.4- İdari Personelin Cinsiyeti

	Kadın	Erkek
Genel İdare Hizmetleri Sınıfı	6	4
Teknik Hizmetleri Sınıfı	0	0
<b>Toplam</b>	<b>6</b>	<b>4</b>

#### 5- Sunulan Hizmetler

##### 5.1- Eğitim

Üniversitemiz 2022 yılında; 12 lisans, 8 yüksek lisans ve 5 doktora olmak üzere toplam 25 bölüme/programa öğrenci almıştır.

Başkanlığımızca mevzuattaki güncel değişimler doğrultusunda; öğrencilerimize, ders kayıtları, açılan dersler, dönem izni, burslar, ödemeler, ders/kredi transferleri, belgeler, mezuniyet ve disiplin işlemleri, duyuru ve bilgilendirme ile yönerge ve yönetmelikler konusunda destekleyici hizmetler verilmektedir.

Üniversitemizin Mühendislik Fakültesi, Mimarlık Fakültesi, Yönetim Bilimleri Fakültesi, İnsan ve Toplum Bilimleri Fakültesi ile Yaşam ve Doğa Bilimleri Fakültesi, Fen Bilimleri ve Sosyal Bilimler Enstitüsüne kayıt hakkı kazanan tüm öğrencilerin kayıt/kabulü ile ilgili işlemlerin yapılması, öğrenci kimlik kartlarının hazırlanıp dağıtımının sağlanması, öğrenci belgesi ve transkript verilmesi, katkı payı/öğrenim ücreti ödemeleri, değişim işlemlerinin takiplerinin yapılmasının yanı sıra iç-dış paydaşlara yönelik her türlü istatistiki bilgiler içeren bilgilendirme yapılmakta gerektiğinde raporlar düzenlenmektedir.

Başkanlığımızda öğrencilere verilen en fazla öğrenci belgesi ve not dökümü (transkript) belgeleri verilmektedir. Mezun olan öğrencilerimize diplomanın yanı sıra mezuniyet not dökümü ve diploma eki de verilmektedir.

Yurt dışına eğitim amaçlı çıkacak öğrencilerimizin pasaport işlemleri için belgeler düzenlenmektedir.

Öğrencilerimizin ders kayıt yenilemeleri, yeni öğrenci kayıtları ve mevzuat değişiklikleri vb. diğer işlemlerle ilgili üniversitemizin ilgili birimleri bilgilendirilmektedir.

Öğrencilere yönelik yapılan oryantasyon çalışmalarında başkanlığımızın vermiş olduğu hizmetlerin tanıtımı ve yönetmelikler/yönergeler hususunda bilgilendirmeler yapılmaktadır.

## 5.1.1-2022 Yılı Öğrenci Sayıları

Birimin Adı	Erkek	Kız	Toplam
<b>Fen Bilimleri Enstitüsü</b>			
Biyomühendislik (Master)	11	14	25
Elektrik ve Bilgisayar Mühendisliği (Master)	29	6	35
Mimarlık (Master)	5	18	23
Endüstri Mühendisliği (Master)	9	4	13
İleri Malzemeler ve Nanoteknoloji (Master)	6	1	7
Sürdürülebilir Kentsel Altyapı Mühendisliği (Master)	4	1	5
Küresel Sorunlarda Politika Analitiği (Master)	0	1	1
Biyomühendislik (PHD)	4	13	17
Elektrik ve Bilgisayar Mühendisliği (PHD)	31	12	43
Endüstri Mühendisliği (PHD)	6	3	9
Malzeme Bilimi Ve Makine Mühendisliği (PHD)	8	8	16
Mimarlık (PHD)	3	11	14
<b>Sosyal Bilimler Enstitüsü</b>			
Veri Bilimi (Master)	13	14	27
<b>Mühendislik Fakültesi</b>			
Bilgisayar Mühendisliği	285	83	368
Elektrik-Elektronik Mühendisliği	270	81	351
Endüstri Mühendisliği	121	224	345
Makine Mühendisliği	229	40	269
İnşaat Mühendisliği	178	63	241
<b>Mimarlık Fakültesi</b>			
Mimarlık	95	209	304
<b>Yaşam ve Doğa Bilimleri Fakültesi</b>			
Moleküler Biyoloji ve Genetik	76	219	295
Biyomühendislik	84	175	259
<b>Yönetim Bilimleri Fakültesi</b>			
İşletme	128	135	263
Ekonomi	85	78	163
<b>İnsan ve Toplum Bilimleri Fakültesi</b>			
Siyaset Bilimi ve Uluslararası İlişkiler	69	112	181
Psikoloji	40	119	159
<b>Toplam Öğrenci Sayısı</b>	<b>1789</b>	<b>1644</b>	<b>3433</b>

## 5.1.2- 2022 Yılı Enstitü Öğrenci Sayıları

Birimin Adı	Yüksek Lisans	Yüksek Lisans	Doktora	Doktora	Genel Toplam
	E	K	E	K	T
Fen Bilimleri Enstitüsü	64	45	52	47	208
Sosyal Bilimler Enstitüsü	13	14	0	0	27
<b>Toplam</b>	<b>77</b>	<b>59</b>	<b>52</b>	<b>47</b>	<b>235</b>

## 5.1.3-2022 Yılı Hazırlık Sınıfı Öğrenci Sayıları

Birimin Adı	Hazırlık		TOPLAM
	E	K	
<b>Mühendislik Fakültesi</b>			
Bilgisayar Mühendisliği	74	25	99
Elektrik-Elektronik Mühendisliği	94	32	126
Endüstri Mühendisliği	33	72	105
Makine Mühendisliği	90	13	103
İnşaat Mühendisliği	73	32	105
<b>Mimarlık Fakültesi</b>			
Mimarlık	38	76	114
<b>Yaşam ve Doğa Bilimleri Fakültesi</b>			
Moleküler Biyoloji ve Genetik	30	70	100
Biyomühendislik	35	80	115
<b>Yönetim Bilimleri Fakültesi</b>			
İşletme	58	55	113
Ekonomi	58	40	98
<b>İnsan ve Toplum Bilimleri Fakültesi</b>			
Siyaset Bilimi ve Uluslararası İlişkiler	46	76	112
Psikoloji	28	72	100

## 5.1.4-2022 Yılı Öğrenci Kontenjanları ve Doluluk Oranları

Birimin Adı	ÖSYM Kontenjanı	ÖSYM Sonucu Yerleşen	Boş Kalan Kontenjan	Doluluk Oranı
<b>Yönetim Bilimleri Fakültesi</b>				
İşletme	62	62	0	%100
Ekonomi	52	52	0	%100
<b>Yaşam ve Doğa Bilimleri Fakültesi</b>				
Moleküler Biyoloji ve Genetik	62	62	0	%100
Moleküler Biyoloji ve Genetik -Kıbrıs	2	2	0	%100
Biyomühendislik	67	67	0	%100
<b>Mimarlık Fakültesi</b>				
Mimarlık	72	72	0	%100
<b>İnsan ve Toplum Bilimleri Fakültesi</b>				
Siyaset Bilimi ve Uluslararası İlişkiler	62	62	0	%100
Psikoloji	62	62	0	%100
<b>Mühendislik Fakültesi</b>				
Elektrik-Elektronik Mühendisliği	88	88	0	%100
Endüstri Mühendisliği	72	72	0	%100
İnşaat Mühendisliği	72	55	17	%76.39
Makine Mühendisliği	62	62	0	%100
Bilgisayar Mühendisliği	77	77	0	%100
<b>Fakülte Genel Toplam</b>	<b>812</b>	<b>795</b>	<b>17</b>	<b>%97</b>

## 5.1.5- 2022 Yılı Uluslararası Öğrencilerin Fakülteleere Göre Dağılımı

Fakülte	E	K	Toplam
Fen Bilimleri Enstitüsü	7	0	7
Sosyal Bilimler Enstitüsü	0	3	3
Mimarlık Fakültesi	9	22	31
Mühendislik Fakültesi	117	14	131
Yaşam ve Doğa Bilimleri Fakültesi	19	32	51
Yönetim Bilimleri Fakültesi	28	14	42
İnsan ve Toplum Bilimleri Fakültesi	7	10	17
<b>Toplam</b>	<b>187</b>	<b>95</b>	<b>282</b>

**5.1.6- 2022 Yılı Mezun Olan Öğrenci Sayısı**

<b>Fakülte</b>	<b>E</b>	<b>K</b>	<b>Toplam</b>
Fen Bilimleri Enstitüsü	15	12	27
Sosyal Bilimler Enstitüsü	0	3	3
Mimarlık Fakültesi	11	12	23
Mühendislik Fakültesi	70	15	85
Yaşam ve Doğa Bilimleri Fakültesi	5	12	17
Yönetim Bilimleri Fakültesi	3	17	20
İnsan ve Toplum Bilimleri Fakültesi	0	0	0
<b>Toplam</b>	<b>104</b>	<b>71</b>	<b>175</b>

**5.1.7-2022 Yılı Disiplin Cezası Alan Öğrenci Sayısı**

<b>Ceza</b>	<b>Kişi Sayısı</b>
Yükseköğretim Kurumundan Çıkarma	-
Yükseköğretim Kurumundan Bir Haftadan Bir Aya Kadar Uzaklaştırma	1
1 Yarıyıl Uzaklaştırma	-
2 Yarıyıl Uzaklaştırma	-
Uyarma	10
Kınama	1
<b>Toplam</b>	<b>12</b>

**5.1.8- 2022 Yılı Üniversiteden Ayrılan Öğrencilerin Sayısı**

<b>Ayrılma Nedenleri</b>	<b>2022</b>
Ek Madde 1 Kurum Dışı	116
Ek Madde 1 Kurum İçi	5
Hazırlık Başarısızlık	100
Kendi İsteğiyle	89
Yatay Geçiş Kurum Dışı	2
Yatay Geçiş Kurum İçi	7
Yatay Geçiş Vazgeçme	0
Diğer	9
YKK	36
<b>Toplam</b>	<b>364</b>

## 6- Yönetim ve İç Kontrol Sistemi

Öğrenci İşleri Daire Başkanlığında; Daire Başkanının yönetimindeki 9 personelle; ilgili kanun, yönetmelikler, yönergeler, Senato Kurulu, Üniversite Yönetim Kurulu ve akademik birimlerin yönetim kurulu kararları doğrultusunda hizmetler verilmektedir.

Mevzuattaki değişikliklerin personele bildirilmesi, bu değişikliklerdeki ayrıntıların görüşülmesi ve birimizle ilgili önemli hususların değerlendirilmesine yönelik belirli periyotlarda bilgilendirme toplantıları yapılmaktadır. Üniversitemiz tarafından düzenlenen hizmet içi eğitim seminerlerine ve Cumhurbaşkanlığı İnsan Kaynakları Ofisi tarafından bildirilen eğitimlere katılım sağlanmaktadır.

Birimimize gelen evraklar, Daire Başkanı tarafından incelendikten sonra ilgili personele sevk edilmekte, evraklarla ilgili işlemler yapılmakta ve son olarak yine Daire Başkanı tarafından onaylanmaktadır.

Öğrencilerimiz ve mezunlarımız birimizden ihtiyaçları doğrultusunda belge talep edebilmektedir. Talep edilen belgeler ilgili personeller tarafından öğrenci işleri otomasyon sistemindeki bilgiler kontrol edilerek hazırlanmakta ve öğrencilere verilmektedir/gönderilmektedir.

Fakülte ve Enstitülerden gelen yönetim kurulu kararları, ilgili mevzuat göz önüne alınarak incelendikten sonra, ilgili personele sevk edilmekte daha sonra Öğrenci Bilgi Sistemine (UİS) işlenmektedir.

YÖKSİS'e güncel veriler düzenli olarak aktarılmaktadır.

Başkanlığımız personelinin atama işlemleri Personel Daire Başkanlığı tarafından yapılmaktadır.

### **Başkanlığımızca 2022 yılında verilen başlıca hizmetler;**

- ÖSYM ile yerleşen öğrencilerin ilk kayıt işlemleri ve interaktif kayıt işlemleri
- Uluslararası öğrenci işlemleri
- DGS ile yerleşen öğrencilerin işlemleri
- Yatay geçiş işlemleri
- Değişim öğrencilerinin işlemleri
- Özel öğrencilerin işlemleri
- Öğrenci kimlik kartı işlemleri
- Öğrenci belgesi ve not dökümü işlemleri
- Yönetim kurulu işlemleri
- Hazırlık okulu işlemleri
- Ders kayıt işlemleri

- Katkı payı ve öğrenim ücreti işlemleri
- AGÜV burs işlemleri
- Akademik izin ve ilişik kesme işlemleri
- Disiplin işlemleri
- Yaz okulu işlemleri
- Mezuniyet İşlemleri
- Diploma basımı ve diploma eki işlemleri
- Mevzuat güncellemeleri ya da değişiklik işlemleri
- Lisans ve lisansüstü programların açılması işlemleri
- Lisans kontenjanların bildirilmesi işlemleri
- Lisansüstü kontenjanların belirlenmesi ve gerekli ilanların verilmesi işlemleri
- Akademik takvim işlemleri
- Pasaport işlemleri
- İntibak kararları ile ilgili işlemler
- YÖK doktora bursları işlemleri
- Yazışmalar
- MEKSİS işlemleri
- İstatistik, raporlama işlemleri
- Satın alma işlemleri
- Taşınır işlemleri
- YÖKSİS işlemleri
- İş akış şemalarında güncellemeler yapılmış ve erasmus programı intibak iş akış şeması birimimiz web sitesine eklenmiştir,
- Birim Kalite Kurulu üyelerimizle sıkça sorulan sorular yeniden düzenlenerek web sitemizde gerekli güncellemeler yapılmıştır,
- 2022 yılında yönetmelik/yönerge/usul ve esaslarda aşağıda belirtilen çalışmalar yürütülmüştür.

- Üniversitemiz Dijital Platformlarda Sunulan Çevrimiçi Derslerin Seçmeli Ders Olarak Saydırılmasıyla İlgili Uygulama Esaslarının yürürlüğe girmesi,

- Üniversitemiz Lisans Mezunlarının Başarı Sıralamalarının Tespitine İlişkin Usul ve Esaslarının yürürlüğe girmesi,

-Üniversitemiz Yaz Okulu Yönergesinde değişiklik,

-Üniversitemiz Lisans Programları Yatay Geçiş Yönergesinde değişiklik,

-Üniversitemiz Lisans Eğitim Öğretim ve Sınav Yönetmeliğinde değişiklik,

- Üniversitemiz Lisans ve Lisansüstü Kayıt Dondurma Usul ve Esaslarında değişiklik,

- Üst makamlar tarafından verilecek diğer görevlerin yapılması.

## II- AMAÇ ve HEDEFLER

### A- TEMEL POLİTİKA VE ÖNCELİKLER

Abdullah Gül Üniversitesinin eğitim, araştırma ve topluma katkı odaklı faaliyetleri, vizyonu, misyonu, yeni nesil üniversite anlayışı, kalite politikası ve 2018-2022 stratejik planı doğrultusunda hazırlanan üniversite performans programında belirtilen temel politikalar ve öncelikler başkanlık olarak da temel politikamız ve önceliklerimizdir.

Faaliyetlerimiz saydamlık ve hesap verilebilirlik anlayışı ile gerçekleştirilmektedir.

Karar alma sürecinde çalışanların fikirleri dikkate alınmakta, bilgilerinin, becerilerinin ve motivasyonlarının artırılmasına yönelik çalışmaların yapılması ve iş birliği önceliklerimiz arasında yer almaktadır.

### B- STRATEJİK PLANDA YER ALAN AMAÇ VE HEDEFLER

STRATEJİK AMAÇLAR	STRATEJİK HEDEFLER
<b>Stratejik Amaç-1</b> Hizmet verimliliği ve kalitesinde süreklilik sağlamak	<b>Hedef 1-</b> Üniversitemizin genel politikaları, stratejik planı, vizyonu ve misyonu doğrultusunda iç ve dış paydaşlarla iş birliği içerisinde, doğruluk, güven ve adaleti esas alan ve problem çözme odaklı olarak faaliyetlerini gerçekleştirirken, sürekli kendisini geliştirerek kurumsal kalitenin yükselmesine katkıda bulunmak
	<b>Hedef 2-</b> Evraksız Üniversite olmaya çaba göstermek
	<b>Hedef 3-</b> Sürekli iyileştirme ve eğitimlerle personelini değerli kılmak ve verimliliklerini artırmak
<b>Stratejik Amaç-2</b> Eğitim ve öğretimin niteliğini artırmaya katkıda bulunmak	<b>Hedef 1-</b> Tüm birimlerle iş birliği içerisinde çalışmak
	<b>Hedef 2-</b> İç paydaşlara danışmanlık desteği vermek
<b>Stratejik Amaç-3</b> Kurumsal vizyona katkıda bulunmak	<b>Hedef 1-</b> Birim çalışanları arasında iletişim ve aidiyet duygusunu artırmak,
	<b>Hedef 2-</b> Başkanlıktan beklenen alanlarda ve Üniversitenin tanıtımında katkıda bulunmak



**III- FAALİYETLERE İLİŞKİN BİLGİ VE DEĞERLENDİRMELER****A- MALİ BİLGİLER****1- Bütçe Uygulama Sonuçları**

BÜTÇE GİDERLERİ	2022 KBÖ	2022 TOPLAM ÖDENEK (EKLEME/DÜŞÜLEN)	2022 HARCAMA	HARCAMA ORANI
<b>Personel Gideri</b>	583.000,00	1.419.469,00	1.419.469,00	%100
<b>Sosyal Güvenlik Kurumların Devlet Primleri Gideri</b>	91.000,00	212.646,00	212.646,00	%100
<b>Mal ve Hizmet</b>	4.000	14.495,00	11.495,00	%79,30

**2- Temel Mali Tablolara İlişkin Açıklamalar**

Harcama birimimize tahsis edilen “personel giderleri” ve “sosyal güvenlik kurumlarına devlet primi giderleri” için verilen bütçe haricinde 2022 yılı içerisinde bir adet sürekli görev yolluğu ödemesi gerçekleşmiştir.

**3- Mali Denetim Sonuçları**

2022 yılı içerisinde birimiz tarafından herhangi bir satın alım yapılmamıştır, mali denetimden geçirilmemiştir.

**4- Akreditasyon**

Üniversitemizin Kurumsal Akreditasyon Süreci ile ilgili KAP Değerlendirme Takımına idari birim olarak süreçlerle ve Başkanlığımız tarafından verilen hizmetlerle ilgili bilgi verilmiştir.

**B-PERFORMANS BİLGİLERİ****1-Performans Sonuçlarının Değerlendirilmesi**

Gösterge Adı	Ölçü Birimi	Gerçekleşme (2022)											
		Ocak	Şubat	Mart	Nisan	Mayıs	Haziran	Temmuz	Ağustos	Eylül	Ekim	Kasım	Aralık (Yılsonu Değeri)
Eğitim bilimleri kontenjan doluluk oranı	Oran	0	0	0	0	0	0	0	0	0	0	0	0
Eğitimin program süresinde bitirilme oranı	Oran	0,25 (8/32)	0,23 (8/34)	0,22 (8/35)	0,22 (8/36)	0,25 (8/40)	0,56 (73/129)	0,58 (89/152)	0,59 (100/168)	0,59 (102/171)	0,58 (103/175)	0,58 (103/175)	0,58 (103/175)
Fen bilimleri kontenjan doluluk oranı	Oran	0,78 (544/695)	0,77 (550/709)	0,77 (550/709)	0,89 (633/709)	0,89 (633/709)	0,89 (633/709)	0,89 (633/709)	0,95 (550/574)	0,95 (550/574)	0,92 (655/708)	0,92 (655/708)	0,92 (655/708)
Lisansüstü öğrencilerin toplam öğrenciler içindeki payı	Oran	0,07 (218/2941)	0,08 (235/2930)	0,08 (234/2909)	0,07 (232/2906)	0,07 (230/2904)	0,07 (228/2896)	0,077 (217/2784)	0,057 (200/3470)	0,072 (259/3584)	0,072 (249/3436)	0,073 (251/3437)	0,068 (235/3434)
Öğretim üyesi başına düşen öğrenci sayısı	Sayı	32,31 (2941/91)	32,19 (2930/91)	31,61 (2909/92)	31,24 (2906/93)	31,22 (2904/93)	31,47 (2896/92)	30,26 (2784/92)	37,31 (3470/93)	38,12 (3584/94)	35,06 (3436/98)	34,37 (3437/100)	34 (3434/101)
Sağlık bilimleri kontenjan doluluk oranı	Oran	0	0	0	0	0	0	0	0	0	0	0	0
Sosyal bilimler kontenjan doluluk oranı	Oran	0,89 (260/292)	0,88 (262/295)	0,88 (262/295)	0,88 (262/295)	0,88 (262/295)	0,88 (262/295)	0,88 (262/295)	%100 (238/238)	%100 (238/238)	0,88 (264/297)	0,88 (264/297)	0,88 (264/297)

Yabancı dilde eğitim veren program sayısı	Sayı	25	25	25	25	25	25	25	25	25	25	25	25
Yabancı uyruklu öğrenci sayısı	Sayı	253	246	241	241	241	239	226	225	281	281	276	282
Yan dal ve çift ana dal programından mezun olanların toplam mezun sayısına oranı	Oran	0,03 (1/32)	0,02 (1/34)	0,02 (1/35)	0,027 (1/36)	0,025 (1/40)	0,007 (1/129)	0,006 (1/152)	0,005 (1/168)	0,005 (1/171)	0,005 (1/175)	0,005 (1/175)	0,005 (1/175)
<p>➤ <b>Kontenjan doluluk oranındaki sapmaların nedeni: yıl içerisinde Lisans Programları için kesin kayıtların Ağustos, Eylül aylarında yapılması nedeniyledir.</b></p> <p>➤ <b>Mezun öğrencilerin sayılarında ki sapmaların nedeni: öğrencilerin dönem sonlarında (güz+bahar+yaz) mezun olmalarıdır.</b></p>													

## 2- Stratejik Plan Değerlendirme Tabloları

Başkanlığımız tarafından 2022-2023 eğitim-öğretim yılında 986 öğrencinin kaydı yapılmıştır.

Statü	Öğrenci Sayısı
LİSANS	919
YÜKSEK LİSANS	50
DOKTORA	17
<b>Toplam</b>	<b>986</b>

2022 yılında mezun olan öğrencilerimizin dağılımı aşağıdadır.

Statü	Öğrenci Sayısı
LİSANS	145
YÜKSEK LİSANS	22
DOKTORA	8
<b>Toplam</b>	<b>175</b>

## IV- KURUMSAL KABİLİYET ve KAPASİTENİN DEĞERLENDİRİLMESİ

### A- Üstünlükler

- Öğrenci işlerinin merkezi yapıda olması
- Çalışanların iletişim, takım çalışması ve aidiyet duygusunun güçlü olması, dinamik ve erişilebilir olmaları
- Çalışanların iç ve dış paydaşlarla bilgi alışverişine açık olması
- Öğrenci odaklılık
- Çözüm odaklılık
- Ulaşılır olmak
- İç ve dış paydaşları dinlemek

**B- Zayıflıklar**

- Öğrenci işlerinin merkezi yapıda olması
- Yapılan işlem çeşitliliğın fazlalığı ve personelin tecrübesinin azlığı
- Birimde yönetici (şube müdürü) sayısının yetersiz olması
- IT alanında personel yetersizliği
- UİS sisteminde yaşanan sıkıntılardan artması, çözümlerinin gecikmesi, ihtiyaç duyulan yeniliklerin/değişiklerin yapılamaması
- Çalışanların yabancı dildeki yetersizliği
- Çalışma ortamının fiziki açıdan yetersiz olması
- Öğrencilerin lisansüstü yatay geçiş, çap, yan dal başvurularının alınması ve kimlik basımı programları konusunda Bilgi İşlem Daire Başkanlığına bağımlı olmak
- Kimlik programının UİS'e entegre olmaması
- Çalışma alanına giren konularda personel için eğitim, seminer vb. çalışmaların sayısının az olması

**C- Değerlendirme**

Öğrenci sayımızın her yıl artması ile birlikte Başkanlığımızın yaptığı işler ve sunduğu hizmetler de artmaktadır. Mevcut personelimizin daha fazla tecrübe kazanması ile birlikte, artan iş yükümüzün üstesinden daha hızlı bir şekilde gelinmektedir.

UİS (Öğrenci Bilgi Sistemi) de yaşanan problemlerin çözümleri ve geri bildirimleri çok gecikmektedir. Sistem yöneticimiz bulunmamaktadır. Bu durum personelin moral ve motivasyonunu düşürmekte ve manuel kontrollerin yapılması gereken durumları da artırmaktadır. UİS'in Üniversitemizde kullanılan diğer yazılımlarla entegrasyonu ya yetersizdir ya da hiç bulunmamaktadır. Öğrenci bilgi sisteminde yaşanan problemlerin azalması ile birlikte Başkanlığımızın kurumsallaşma süreci ve paydaşlara yönelik hizmetleri ve kalite standartları da mutlaka artacaktır. Bu nedenle yeni bir öğrenci bilgi sistemine, başvuru ve Erasmus modüllerine çok acil olarak ihtiyaç bulunmaktadır

Öğretim elemanlarının derslerindeki öğrencilerinin listelerini UİS üzerinden almaları ve öğrenci yoklamalarını UİS' te yer alan bu listelere göre yapmaları ders alan/almayan öğrencilerin durumunu net olarak ortaya koyacaktır.

Öğrencilerin ders seçimlerinde akademik danışmanları ile daha fazla bir araya gelmesine ve ders programlarının oluşturulmasına katkı sağlayacaktır.

Birimlere yazılan günlük yazıların, özellikle yarıyıllarda açılacak derslerin listelerinin geç gelmesi ya da eksik gelmesi aksamalarına neden olabilmektedir.

UİS' te devam eden Bologna Modülünün tamamlanması ile ders içeriklerine ulaşmak ve yarıyıllarda açılacak dersler güncel olarak görülecek ve daha az problem yaşanacaktır.

Lisans yönetmeliğimiz güncellenmiştir. Bu güncellemeye bağlı olarak da diğer mevzuatlarımız yeniden hazırlanmaya başlamıştır.

Başkanlığımız çalışanları her geçen gün kendini geliştirmekte değişen mevzuatı yakından takip ederek üstüne düşen görevleri en kısa zamanda ve doğru şekilde yerine getirmeye çalışmaktadır.

## **V- ÖNERİ VE TEDBİRLER**

Öğrenci işleri otomasyon sistemlerinde yapılması gereken güncellemelerin ve yeni çalışmaların zamanlı olarak gerçekleştirilebilmesi için yeterli personel ve uygun alt yapı yatırımlarının yapılması yararlı olacaktır.

Başkanlığımızda görev yapan 1 şube müdürü bulunmaktadır. İdari sınıfta yeterli çalışanımızın bulunmaması daha ideal bir idari yapılanmanın oluşturulmasına şimdilik izin vermemektedir. Görevde yükselme sınavlarına bağlı olarak başkanlığımız içerisinde personellerimizin şef olması, işleyiş açısından sürdürülebilirlik ve kurum kültürünün ileri taşınması açısından ve diğer personeller için motivasyon kaynağı oluşturacaktır.

Fiziki mekânın yetersizliği sadece başkanlığımızın değil Üniversitemizin genel anlamda yaşadığı bir sıkıntıdır. Ancak fiziki yetersizlik başkanlığımızın çalışma düzeni ve birim yapılanması açısından bir dezavantaj oluşturmaktadır. Öğrenci odaklı bir anlayışa sahip olan Üniversitemizde öğrenciye hizmet eden önemli bir birim olarak fiziki yapımızın geliştirilmesi, arşiv odası, personel ve yönetici ofis/çalışma odalarının olmasına ihtiyaç bulunmaktadır.

Hazırlık okulunun tüm işlerinin Yabancı Diller Yüksek Okulunca yapılması ve birimize sadece bölüme geçen öğrencilerin bilgisi gönderilmesi yerinde olacaktır.

Enstitülere kayıtlı öğrencilerin tüm işlerinin de yine Enstitüler tarafından yapılması, yalnızca mezun olacak öğrencilerin diploma işlemlerinin birimizce yapılması ile Enstitülerin birleştirilmesinin düşünülmesi de yerinde olacaktır.

Web sayfamız Türkçe ve İngilizce çift dilli olarak yayınlanmakta ve sürekli güncellenmektedir. Öğrencilerimize yönelik duyurularda yine çift dilli olarak yapılmakta, öğrencilerden gelen mailler mesai dışında ve hafta sonları da cevaplandırılmaya çalışılmaktadır.

2023 yılı için en acil ihtiyacımız öğrenci bilgi sistemin ve bu sistemi destekleyen başvuru, değişim vb. modüllerin alınması olacaktır. Bu durum bir temenniden öte bir zorunluluk olarak görülmelidir.

## İÇ KONTROL GÜVENCE BEYANI

Harcama yetkilisi olarak yetkim dâhilinde; bu raporda yer alan bilgilerin güvenilir, tam ve doğru olduğunu beyan ederim.

Raporda açıklanan faaliyetler için idare bütçesinden harcama birimimize tahsis edilmiş kaynakların etkili, ekonomik ve verimli bir şekilde kullanıldığını, görev ve yetki alanım çerçevesinde iç kontrol sisteminin idari ve mali kararlar ile bunlara ilişkin işlemlerin yasallık ve düzenliliği hususunda yeterli güvenceyi sağladığını ve harcama birimimizde süreç kontrolünün etkin olarak uygulandığını bildiririm.

Bu güvence, harcama yetkilisi olarak sahip olduğum bilgi ve değerlendirmeler, iç kontroller gibi bilgim dâhilindeki hususlara dayanmaktadır.

Burada raporlanmayan, idarenin menfaatlerine zarar veren herhangi bir husus hakkında bilgim olmadığını beyan ederim. Kayseri 12/01/2023

**H. Fikri ULUSOY**  
**Öğrenci İşleri Daire Başkanı**

**ABDULLAH GÜL ÜNİVERSİTESİ  
ÖĞRENCİ İŞLERİ DAİRE BAŞKANLIĞI**

**|0352 224 88 00/8601-8602 |oidb@agu.edu.tr |**